



П Р И К А З

15.09.2023

№ 224

О внесении изменений в Инструкцию по организации экстренного медицинского реагирования

В целях организации оказания неотложной медицинской помощи и эвакуации персонала в случаях, требующих экстренной госпитализации и во исполнение требований ст. 228 ТК РФ №197-ФЗ от 30.12.2001 г.

п р и к а з ы в а ю :

1. Утвердить и ввести в действие Инструкцию по организации экстренного медицинского реагирования в ООО «ЗАРУБЕЖНЕФТЬ-добыча Харьяга», версия №3 (далее – Инструкция) согласно приложению.
2. Начальникам Службы промышленной безопасности, охраны труда и окружающей среды (Леонидов А.Ю./Мосягин А.И.) обеспечить передачу Инструкции в ООО «МЕДКОМ».
3. Признать утратившим силу приказ №290 от 14.11.2022.
4. Контроль за исполнением настоящего приказа оставляю за собой.

Приложение: Инструкция по организации экстренного медицинского реагирования в ООО «ЗАРУБЕЖНЕФТЬ-добыча Харьяга», на 18 л. в 1 экз.

Генеральный директор

ПОДПИСАНО ЭЛЕКТРОННОЙ ПОДПИСЬЮ
Сертификат: 8Zbdcfbnq+A4f36ESvtSHJjIGQU=
Владелец: СИДОРОВ ИГОРЬ НИКОЛАЕВИЧ
Действителен до 01.09.2024 7:50:17

И.Н. Сидоров

УТВЕРЖДЕНО
Приказом
ООО «ЗАРУБЕЖНЕФТЬ-добыча Харьяга»
№ 224 от «15» сентября 2023 г.

ИНСТРУКЦИЯ
ПО ОРГАНИЗАЦИИ ЭКСТРЕННОГО МЕДИЦИНСКОГО РЕАГИРОВАНИЯ

Версия №3

Москва 2023

ОГЛАВЛЕНИЕ

I. ЦЕЛИ И ЗАДАЧИ	3
II. НОРМАТИВНЫЕ ССЫЛКИ	4
III. ТЕРМИНЫ, ОПРЕДЕЛЕНИЯ И СОКРАЩЕНИЯ.....	5
IV. ОРГАНИЗАЦИЯ МЕДИЦИНСКОГО ОБЕСПЕЧЕНИЯ.....	5
V. УРОВНИ ОКАЗАНИЯ ЭКСТРЕННОЙ МЕДИЦИНСКОЙ ПОМОЩИ	5
VI. СОДЕРЖАНИЕ ПЭМР	6
VII. ОСНОВНЫЕ ОБЯЗАННОСТИ ОТВЕТСТВЕННЫХ ЛИЦ.....	6
VIII. ПОДГОТОВКА ПЭМР.....	8
ПРИЛОЖЕНИЕ №1	9
ПРИЛОЖЕНИЕ №2	12
ПРИЛОЖЕНИЕ №3	13
ПРИЛОЖЕНИЕ №4	14
ПРИЛОЖЕНИЕ №5	15
ПРИЛОЖЕНИЕ №6	177
ПРИЛОЖЕНИЕ №7	188

История изменений

Номер версии	Дата выпуска	Внесенные изменения
1	19.10.2022	Первое издание
2	14.11.2022	Второе издание: термин «здравпункт» заменен на «медпункт», в приложении №2 добавлены расстояния между НР-3 и ЕР-3, в разделе VI внесены изменения в части распределения обязанностей.
3	11.09.2023	Третье издание: Добавлена информация об основном маршруте эвакуации Актуализирована форма уведомления о случае оказания экстренной медицинской помощи Актуализирована Схема ПЭМР

Наименование документа	ИНСТРУКЦИЯ ПО ОРГАНИЗАЦИИ ЭКСТРЕННОГО МЕДИЦИНСКОГО РЕАГИРОВАНИЯ
Степень покрытия бизнес-процесса документом: – полностью; – частично (указать область покрытия)	Бизнес-процесс «Об-8 Организация ОТ, ПБ и ООС» Степень покрытия бизнес-процесса документом – частично.
Период действия	Постоянный
Внешние законодательные требования, требования политик, стратегических документов	Отсутствуют

I. Цели и задачи

1.1 Цель

Целью инструкции является максимальное снижение тяжести последствий несчастного случая или острого заболевания для здоровья работников.

1.2 Задачи

Инструкция разработана для решения следующих задач:

- Обеспечение надлежащего оказания первой, доврачебной, квалифицированной и специализированной медицинской помощи пострадавшему / больному Общества в кратчайшие сроки.
- Своевременное информирование всех участников процесса экстренного медицинского реагирования, согласно ПЭМР.

1.3 Период действия, порядок внесения изменений

Настоящая Инструкция является внутренним нормативным документом Общества.

Настоящая Инструкция утверждается и вводится в действие, а также признается утратившей силу на основании приказа Общества.

Изменения и дополнения в настоящей Инструкции вносятся приказом Общества.

Ответственность за внесение необходимых изменений в настоящую Инструкцию несет Управление охраны труда, промышленной безопасности и охраны окружающей среды Общества.

При разработке ПЭМР необходимо согласования руководителя направления по промышленной медицине АО «Зарубежнефть».

I. НОРМАТИВНЫЕ ССЫЛКИ

Федеральный закон от 21.11.2011 № 323-ФЗ «Об основах охраны здоровья граждан в Российской Федерации».

Приказ Минздрава России от 13.11.2012 № 911н «Об утверждении порядка оказания медицинской помощи при острых и хронических профессиональных заболеваниях».

Приказ Минздрава России от 24.12.2012. № 1407н «Об утверждении стандарта скорой медицинской помощи при спонтанном пневмотораксе напряжения».

Приказ Минздравсоцразвития РФ от 15.12.2020 № 1331н «Об утверждении требований к комплектации изделиями медицинского назначения аптек для оказания первой помощи работникам».

Приказ Минздравсоцразвития России от 23.03.2012 № 252н «Об утверждении Порядка возложения на фельдшера, акушерку руководителем медицинской организации при организации оказания первичной медико-санитарной помощи и скорой медицинской помощи отдельных функций лечащего врача по непосредственному оказанию медицинской помощи пациенту в период наблюдения за ним и его лечения, в том числе по назначению и применению лекарственных препаратов, включая наркотические лекарственные препараты и психотропные лекарственные препараты».

II. ТЕРМИНЫ, ОПРЕДЕЛЕНИЯ И СОКРАЩЕНИЯ

Используемые термины, определения и сокращения представлены в Приложении №1 к настоящей Инструкции.

III. ОРГАНИЗАЦИЯ МЕДИЦИНСКОГО ОБЕСПЕЧЕНИЯ

Медицинское обеспечение Харьягинского месторождения должно быть организовано на договорной основе со специализированными организациями, имеющие лицензию на медицинскую деятельность.

Требования к квалификации медицинских работников, оснащению оборудованием и медицинскими изделиями медпункта изложены в договоре на оказание услуг медицинского обеспечения, заключенном со специализированной организацией, имеющей лицензию на осуществление медицинской деятельности.

IV. УРОВНИ ОКАЗАНИЯ ЭКСТРЕННОЙ МЕДИЦИНСКОЙ ПОМОЩИ

Выделяют 4 уровня оказания медицинской помощи:

1-й уровень - оказание первой помощи пострадавшему / заболевшему не позднее 4-х минут с момента несчастного случая, травмы, отравления или другого состояния/заболевания, угрожающего его жизни и здоровью;

2-й уровень - оказание медицинской помощи на до госпитальном этапе медицинскими работниками медпункта;

3-й уровень - оказание квалифицированной медицинской помощи в условиях стационара в срок не позднее 4-6 часов с момента несчастного случая/острого заболевания;

4-й уровень - медицинская помощь в специализированном медицинском учреждении, в течение 24 часов с момента несчастного случая/острого заболевания.

Уровень	Мероприятие	Срок реагирования	Место оказания помощи	Ответственные лица
1 уровень	Первая помощь / самопомощь	4 мин	Место возникновения происшествия / неотложного состояния	Очевидец происшествия или Заболевший / пострадавший
2 уровень	Доврачебная медицинская помощь	20 мин	Место возникновения происшествия / неотложного состояния, медицинский пункт	Медицинский работник Начальник смены ЦИТУ
3 уровень	Квалифицированная медицинская помощь	4-6 часов	Ближайшее квалифицированное медицинское учреждение	Начальник управления ПБ, ОТ и ООС Начальник Управления по работе с персоналом и общественным коммуникациям
4 уровень	Специализированная медицинская помощь	24 часа	Специализированное медицинское учреждение	Страховая компания

V. СОДЕРЖАНИЕ ПЭМР

ПЭМР должна содержать следующую информацию:

- Схему экстренного медицинского реагирования при оказании Экстренной медицинской помощи и эвакуации пострадавшему/больному, приложение №2;
- Матрицу расстояний и времени, приложение №3;
- Схему оповещения, приложение №4
- Контактную информацию для организации эвакуации, приложение №5.

В контактной информации обязательно указание следующих данных:

- контакты Медицинской организации, предоставляющей медицинские услуги;
- контакты медпункта, организации и сторонних организаций в ближайшем расположении от Харьягинского месторождения;
- окружного центра Санитарной авиации;
- территориального центра Медицины катастроф;
- медицинских организаций, оказывающих квалифицированную и специализированную медицинскую помощь, выбранных для организации госпитализации пострадавшего / заболевшего работника;
- работников Службы ОТ, ПБ и ООС;
- контакты страховой компании, предоставляющей услуги Обществу;
- контакты контролирующих органов и органов государственной власти по подразделениям.

Контактная информация для организации эвакуации обновляется при изменении контактной информации служб, организаций и ответственных лиц.

Ежеквартально осуществляется контрольный вызов представителей организаций, ответственных лиц для актуализации информации.

Основным маршрутом эвакуации является дорога в г. Нарьян-Мар ГБУЗ НАО «Ненецкая окружная больница» в г. Нарьян-Мар. При невозможности использования основного маршрута, резервным маршрутом является дорога в г. Усинск ГБУЗ РК «Усинская центральная Районная Больница».

VI. ОСНОВНЫЕ ОБЯЗАННОСТИ ОТВЕТСТВЕННЫХ ЛИЦ

6.1 Первый уровень оказания ЭМП

Ответственное лицо	Обязанности
Очевидец, первый прибывший на место происшествия	<p>Очевидец должен:</p> <ul style="list-style-type: none"> • освободить пострадавшего от воздействия на него опасного или вредного производственного фактора (электрического тока, химических веществ, воды, механического воздействия и др.) с использованием штатных или подручных средств и безопасных для себя приемов; • оценить состояние пострадавшего, определить характер и степень повреждения; • оказать первую помощь, используя Аптечку первой помощи, а при наличии - оборудование, указанное в приложении №6

	<p>Информация о алгоритмах оказания первой помощи пострадавшего изложены в памятке по оказанию первой помощи пострадавшему;</p> <ul style="list-style-type: none"> Сообщить начальнику смены ЦИТУ. <p>ЗАПРЕЩЕНО:</p> <ul style="list-style-type: none"> оставлять пострадавшего одного; после падения с высоты более 1,5 м – двигать голову, тело пострадавшего; позволять пострадавшему вставать без разрешения медицинского работника; в случае наличия предметов в ране – извлекать их; в случае придавливания пострадавшего посторонним тяжёлым предметом – убирать данный предмет, до прибытия медицинского работника; вправлять части тела, органы.
Начальник смены ЦИТУ	<ul style="list-style-type: none"> Вызывает медицинского работника на место происшествия.
Медицинский работник	<ul style="list-style-type: none"> оценивает состояние больного / пострадавшего; поставить предварительный диагноз; оказывает первую доврачебную помощь на месте происшествия; организует для пострадавшего транспортировку до медицинского пункта.

6.2 Второй уровень оказания ЭМП

Ответственное лицо	Обязанности
Медицинский работник	<ul style="list-style-type: none"> поддерживает функции дыхания, сердцебиения пострадавшего; определяет профиль заболевания/травмы. Принимает решение о необходимости эвакуации, согласно профилю заболевания/травмы и способ эвакуации: <ul style="list-style-type: none"> Не специализированный транспорт; Специализированный транспорт: <ul style="list-style-type: none"> Вертолет санитарной авиации Автомобильный специализированный транспорт (машина СМП); информирует Начальника смены ЦИТУ;; в случае если состояние пострадавшего удовлетворительное, легкой или средней степени тяжести - проводит освидетельствование на состояние алкогольного, наркотического опьянения.
Начальник смены ЦИТУ	<ul style="list-style-type: none"> при необходимости эвакуации – обеспечивает подготовку вертолетной площадки ЦПС к встрече санитарного вертолета. информирование ответственных лиц согласно схеме информирования, приложение №4. составление и осуществление информационной рассылки в порядке, установленном настоящим ПЭМР, приложение №7.

Начальник управления ПБ, ОТ и ООС	<ul style="list-style-type: none"> • организует и осуществляет информирование, согласно схеме информирования, приложение №4, №5;
--	---

6.3 Третий и четвертый уровень оказания ЭМП

Ответственное лицо	Обязанности
Начальник управления ПБ, ОТ и ООС	<ul style="list-style-type: none"> • осуществляет контроль оказания медицинской помощи на всех уровнях; • ведет организационную деятельность по оказанию помощи; • осуществляет контакт и взаимодействие с администрацией организации здравоохранения ЛПУ, оказывающих квалифицированную или специализированную помощь.
Начальник Управления по работе с персоналом и общественным коммуникациям	<ul style="list-style-type: none"> • совместно с руководителем подразделения информирует ближайших родственников пострадавшего / заболевшего работника Общества, а также оказывает содействие в предоставлении поддержки членам семьи пациента в случае их прибытия в пункт госпитализации (проживание, транспортировка и т.д.)

VII. ПОДГОТОВКА ПЭМР

Медицинский работник совместно с Управлением ПБ, ОТ и ООС разрабатывают проекты ПЭМР и информационного листа экстренного медицинского реагирования не позднее 1-го квартала текущего года.

Разработка проектов проводится на основе информации для обеспечения оказания Доврачебной медицинской помощи, Первичной медико-санитарной помощи, Медицинской эвакуации пострадавшего/больного работника в соответствии с уровнями оказания Экстренной медицинской помощи.

Управление ОТ, ПБ и ООС совместно с Медицинским работником медпункта согласовывают проекты ПЭМР со всеми заинтересованными лицами организации не позднее 30 рабочих дней с даты их разработки.

Управление ОТ, ПБ и ООС проводит актуализацию ПЭМР по мере необходимости.

Список терминов, определений и сокращений

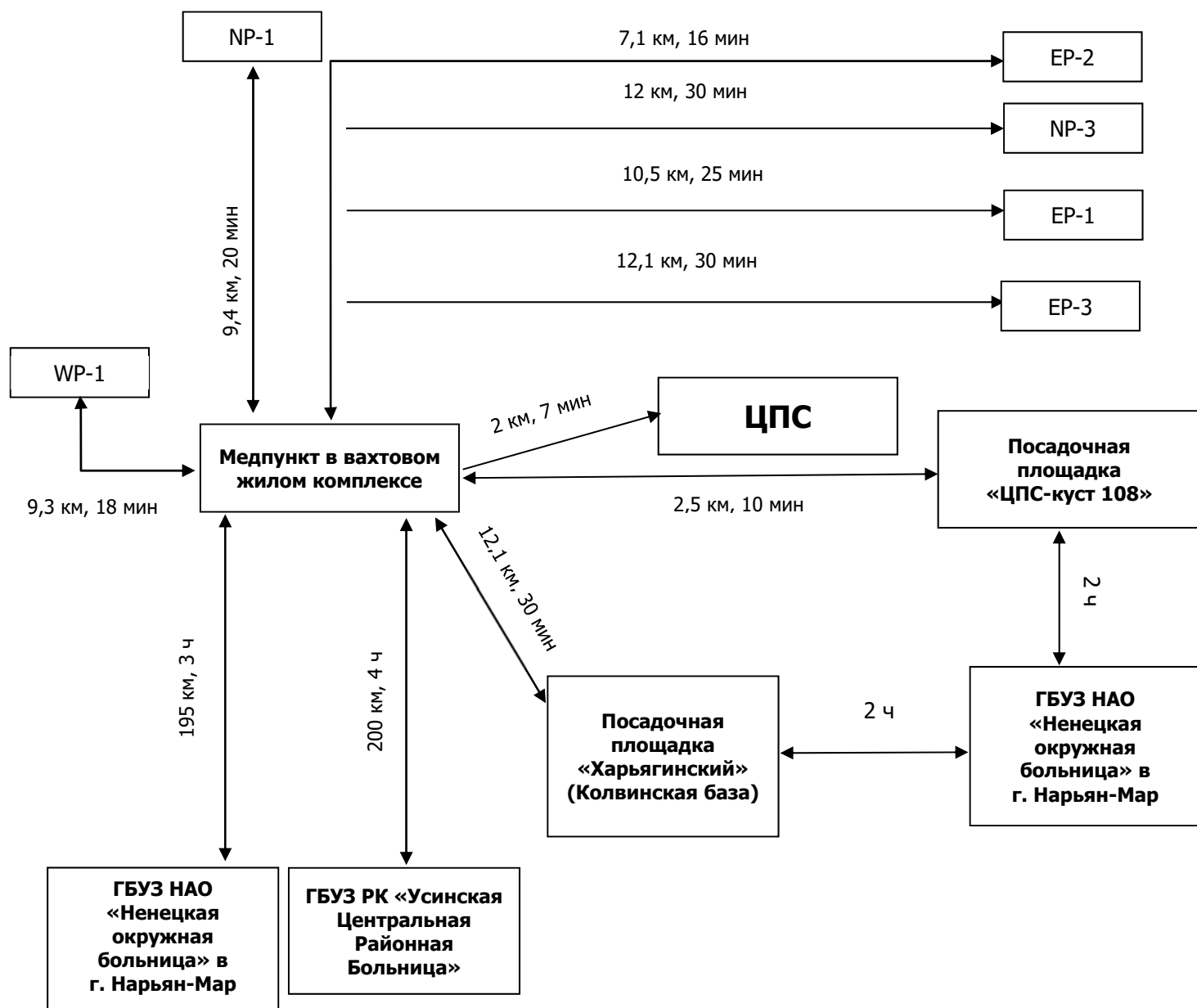
Наименование термина	Определение термина
Общество	Общество с ограниченной ответственностью «ЗАРУБЕЖНЕФТЬ - добыча Харьяга»
Медпункт	структурное подразделение организации, осуществляющей на договорной основе медицинскую деятельность на территории Харьягинского месторождения и предназначенное для оказания первичной медико-санитарной помощи при травмах, острых заболеваниях, профессиональных отравлениях и для проведения плановой лечебно-профилактической работы.
Медицинский работник медпункта	Врач, фельдшер медпункта, имеющие документацию, позволяющая осуществлять медицинскую деятельность и оказывать медицинские услуги работникам Общества, владеющий навыками для оказания первичной медико-санитарной помощи.
Первичная медико-санитарная помощь	медицинская помощь, которую оказывает работник медпункта с медицинским образованием (высшим или средним), включающая в себя оказание экстренной медицинской помощи и эвакуации, мероприятия по профилактике, диагностике, лечению заболеваний и состояний, формированию здорового образа жизни и санитарно-гигиеническому контролю.
Квалифицированная медицинская помощь	медицинская помощь, оказываемая пострадавшим при несчастных случаях, отравлениях и острых заболеваниях в медицинском учреждении стационарного типа.
Специализированная медицинская помощь	медицинская помощь, оказываемая пострадавшим при несчастных случаях, отравлениях и острых заболеваниях в специализированных медицинских учреждениях стационарного типа, в которых используются высокотехнологичные методы лечения.
Учебно-тренировочные занятия по экстренному медицинскому реагированию	комплекс мероприятий, проводимых для тестирования и отработки навыков выполнения плана экстренного медицинского реагирования
Медицинская эвакуация	комплекс мероприятий по транспортировке пострадавшего/больного, у которого значительно нарушены жизненно-важные функции организма (нарушение сознания, дыхания, кровообращения, тяжелые травматические повреждения) в медицинское учреждение стационарного типа для оказания квалифицированной медицинской помощи.

Наименование термина	Определение термина
План экстренного медицинского реагирования	система взаимодействия различных структурных подразделений, медицинских учреждений и других заинтересованных служб (служба реагирования в чрезвычайных ситуациях, служба пожарной охраны, аварийная служба газовой сети, полиция), выполняющих взаимосвязанные функции по реализации эвакуации пострадавших / больных при необходимости оказания экстренной медицинской помощи.
Массовое поступление пострадавших	поступление 3 и более человек, имеющих травму/заболевание, одновременно, либо в короткий промежуток времени.
Медицинская сортировка	распределение пострадавших и больных на группы, исходя из нуждаемости в первоочередных и однородных мероприятиях (лечебных, профилактических, эвакуационных) в конкретной обстановке.
Профилактические мероприятия	комплекс различного рода мероприятий, направленных на предупреждение возникновения заболеваний.
Ограничительные мероприятия (карантин)	комплекс мероприятий, направленных на ограничение контактов (изоляция) инфицированного или подозреваемого в инфицированности лица (группы лиц), животного, груза, товара, транспортного средства или населённого пункта.
Соглашение о взаимодействии	договорные отношения, заключенные между двумя организациями, направленные на оказание взаимной помощи при чрезвычайной ситуации и ситуации массового поступления пострадавших на безвозмездной/возмездной основе.

Список сокращений:

Наименование термина	Определение термина
ГО и ЧС	гражданская оборона и чрезвычайные ситуации
ДМС	добровольное медицинское страхование
ЖКТ	желудочно-кишечный тракт
МКБ	международная классификация болезней
МП	медицинская помощь
ПП	первая помощь
ПЭМР	план экстренного медицинского реагирования
ЭМР	экстренное медицинское реагирование
ЭМП	Экстренная медицинская помощь
СМП	скорая медицинская помощь
УТЗ	учебно-тренировочное занятие
ЭКГ	Электрокардиограмма
ЦИТУ	Центральное инженерно-технологическое управление

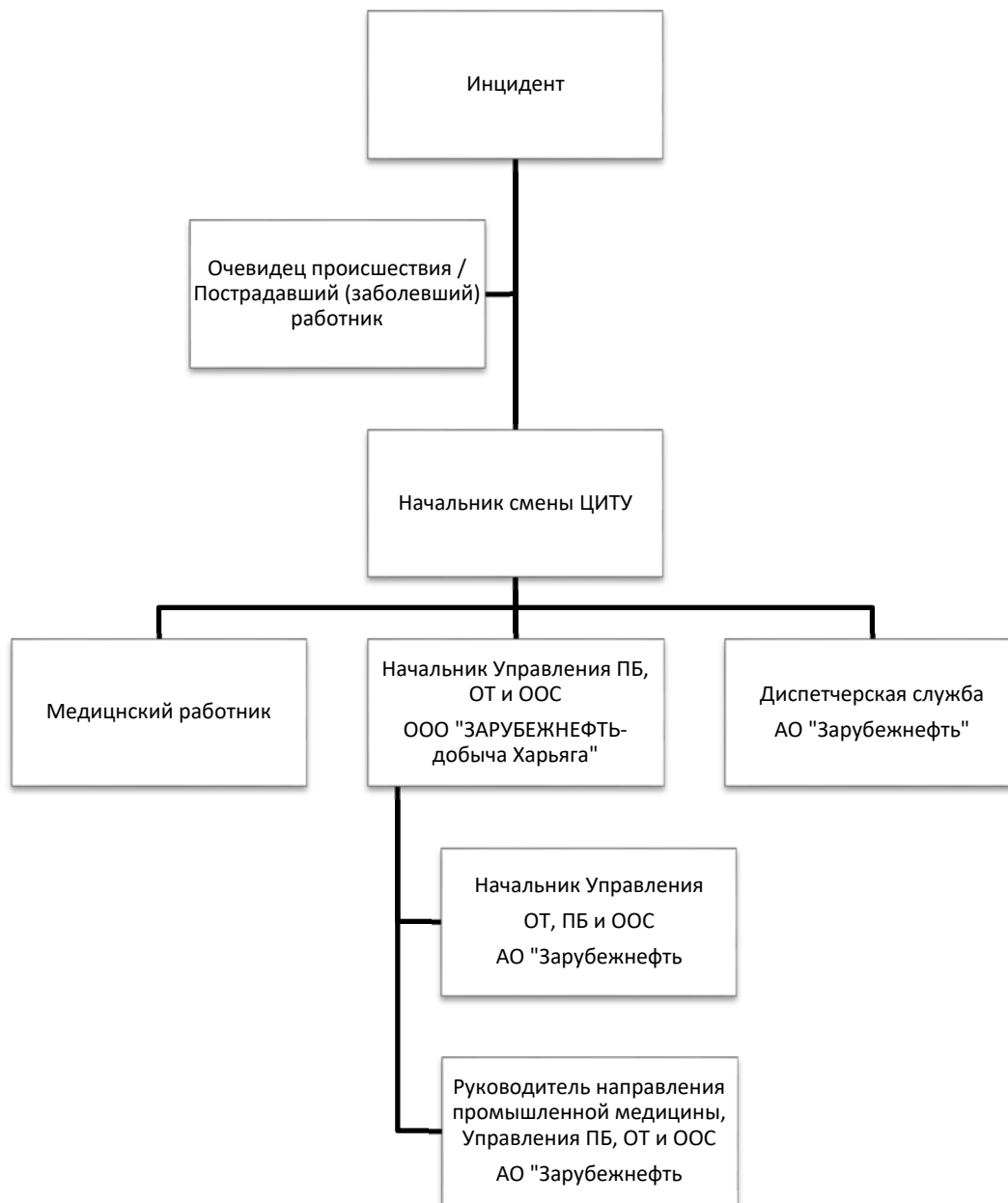
Схема ПЭМР



Матрица расстояний

№ п/п	Наименование объектов	Расстояние	Расчетное время в пути (автотранспорт)	Расчетное время в пути (авиатранспорт)
1.	Вахтовый жилой комплекс «Северный ветер» – куст WP-1	9,3 км	00:18	-
2.	Вахтовый жилой комплекс «Северный ветер» – куст NP-1	9,4 км	00:20	-
3.	Вахтовый жилой комплекс «Северный ветер» – куст NP-3	12,0	00:30	-
4.	Вахтовый жилой комплекс «Северный ветер» – куст EP-1	11,1 км	00:25	-
5.	Вахтовый жилой комплекс «Северный ветер» – куст EP-2	7,1 км	00:16	-
6.	Вахтовый жилой комплекс «Северный ветер» – куст EP-3	12,1	00:30	-
7.	Вахтовый жилой комплекс «Северный ветер» – ЦПС	2 км	00:07	-
8.	Вахтовый жилой комплекс «Северный ветер» – Посадочная площадка ЦПС- куст 108	2,5 км	00:10	-
9.	Вахтовый жилой комплекс «Северный ветер» – Посадочная площадка «Харьягинский» (Колвинская база)	12,1 км	00:30	-

Схема информирования ПЭМР



Приложение №5
к Инструкции по организации
экстренного медицинского реагирования

Контактная информация для организации эвакуации

Наименование объекта	Посадочная площадка «ЦПС-куст 108»	Посадочная площадка «Харьягинский» (РЕЗЕРВ)
Координаты	67°10'55" СШ 56°38'44" ВД	67°12'52" СШ 56°46'57" ВД

Наименование контактов	Наименование организации	ФИО, должность	Контактный номер, электронная почта
Медицинская организация, оказывающая помощь	ООО «МЕДКОМ»	Врач Курлыкин Павел Сергеевич/ Подскочий Михаил Антонович	Внутр. 45-03 8-985-482-94-33 medicina@nestro.ru
Медицинские пункты в ближайшем расположении	Медпункт ВЖК «Северный ветер»	Врач Курлыкин Павел Сергеевич/ Подскочий Михаил Антонович	Внутр. 45-03 8-985-482-94-33 medicina@nestro.ru
Начальник ЦИТУ	ООО «ЗАРУБЕЖНЕФТЬ-добыча Харьяга»	Начальник ЦИТУ Маркин Роман Николаевич/Зырянов Алексей Геннадьевич	Внутр. 42-20 8-983-508-01-83 8-917-778-42-66
Служба санитарной авиации в г. Нарьян-Мар	-	Оперативный дежурный	8 (818-53) 4-29-23 (пн.-суб 09.00-18.00) 8-911-565-09-92
Служба скорой медицинской помощи	Отделение скорой медицинской помощи в г. Нарьян-Мар	Заведующий отделением плановой и экстренной консультативной медицинской помощи Муратов Игорь Рауфович	8 (81853) 4-31-12 8 (81853) 4-28-89
	Отделение скорой медицинской помощи ГБУЗ РК «Усинская Центральная Районная Больница»	Заведующий отделением Старший фельдшер	8 (82144) 4-20-03 8 (82144) 4-25-03
Медицинская организация, оказывающая квалифицированную, специализированную медицинскую помощь	ГБУЗ РК «Усинская Центральная Районная Больница»	Приемное отделение	8 (821-44) 4-34-40
		Главный врач Халилова Александра Ивановна	8 (821-44) 4-75-86
	ГБУЗ НАО «Ненецкая окружная больница» в г. Нарьян-Мар	Приемное отделение	8 (818-53) 4-23-36
		Главный врач Дедов Андрей Владимирович	8 (818-53) 4-26-62
Страховая компания	АО «СОГАЗ»	Круглосуточный кол центр	8-800-333-08-88
		Куратор договора Шукурлаева Татьяна Александровна	тел.: +7 (495) 739-21-40, доб.4293 Shukurlaeva.Tatiana@sogaz.ru 8-800-333-44-19 e-mail: claim@sogaz.ru
		Врач-куратор Меркулова Галина Эдуардовна	
Контролирующие органы и органы государственной власти	Региональное отделение Прокуратуры г. Сыктывкар респ. Коми	Оперативный дежурный	8 (821-22) 8-58-00
	Региональное управление МВД России, Отдел полиции г.Усинск/ г. Сыктывкар респ. Коми	Оперативный дежурный (дежурная часть)	8 (821-44) 5-44-57/ 8 (821-22) 8-23-03
	Региональное отделение Федеральной службы по	Оперативный дежурный (приемная)	8 (818-53) 4-21-58

	надзору в сфере защиты прав потребителей и благополучия человека (Роспотребнадзор)		
	Региональный ФГУЗ «Центр гигиены и эпидемиологии»	Оперативный дежурный (диспетчерская)	8 (821-44) 6-85-22
Информация об ответственных лицах Общества	ООО «ЗАРУБЕЖНЕФТЬ-добыча Харьяга»	Начальник управления ПБ, ОТ и ООС Комиссарова Наталия Игоревна	Внутр. 18-40 8-985-834-59-93 Nkomissarova@nestro.ru
		Главный инженер Палий Андрей Владимирович	Внутр. 17-01 8-910-473-00-77 APaliy@nestro.ru
		Начальник управления по работе с персоналом и общественным коммуникациям Краснова Ольга Сергеевна	Внутр. 1641 8-916-547-19-21 OKrasnova@nestro.ru
		Начальник службы ПБ, ОТ и ОС Леонидов Андрей Юрьевич/Мосягин Алексей Игоревич	Внутр. 42-30 8-985-482-82-51 zndkh.SHSE@nestro.ru
Информация об ответственных лицах АО «Зарубежнефть»	АО «Зарубежнефть»	Диспетчерская служба	8-30-96
		Начальник Управления ПБ, ОТ и ООС Компасенко Елена Ивановна	EKompasenko@nestro.ru +7 495 748 6450 доб. 2244
		Руководитель направления промышленной медицины УОТПБООС Кинаров Александр Георгиевич	+7 495 748 6450 доб. 2270 8-966-338-7179 akinarov@nestro.ru

Приложение №6
к Инструкции по организации
экстренного медицинского реагирования

Перечень оборудования для оказания первой помощи

№ п/п	Наименование оборудования	Кол-во
1.	Аптечка первой помощи в соответствии с Приказом Минздрава №1331н от 15.12.2020	1 шт. ¹
2.	Спинальный щит	1 шт
3.	Корзиночные носилки	1 шт.
4.	Фиксатор шейный (Филадельфия)	1 шт.
5.	Шины иммобилизирующие «Крамера» для верхних конечностей	2 шт.
6.	Шины иммобилизирующие «Крамера» для нижних конечностей	2 шт.
7.	Паук (спайдер) для носилок универсальный ²	1 шт

¹ Количество учитывается индивидуально

² Используется для эвакуации с высоты. Размещается при необходимости.

Форма уведомления о случае оказания экстренной медицинской помощи

**ФОРМА УВЕДОМЛЕНИЯ
О СЛУЧАЕ ОКАЗАНИЯ ЭКСТРЕННОЙ МЕДИЦИНСКОЙ ПОМОЩИ**

От	Начальника смены ЦИТУ (на основе рапорта медицинского работника здравпункта)	Дата		Время	
Кому	Начальнику управления ПБ, ОТ и ООС ООО «ЗАРУБЕЖНЕФТЬ- добыча Харьяга»	Кас:	Все медицинские эвакуации		
	Главному инженеру ООО «ЗАРУБЕЖНЕФТЬ- добыча Харьяга»		Все медицинские эвакуации		
	Ответственному в г. Москва		Все медицинские эвакуации		
1.	Количество эвакуируемых лиц				
2.	Средства эвакуации				
3.	Пункт назначения				
4.	ФИО работника(ов)				
5.	Должность				
6.	Гражданство				
7.	Потребуется ли носилки				
8.	Представитель Общества проинформирован?				
9.	Место посадки и ориентировочное время прибытия				
10.	Время отправления				
11.	Позывной номер вертолета (если применимо)				
12.	В споровождении или без?				
13.	Характер симптомов болезни или травмы				
14.	Краткое описание происшествия (если применимо)				
15.	Другая актуальная информация				

Уровень	Дата, время оказания помощи	Дата время отправки на следующий уровень	Куда направлен
I уровень (первая помощь)			
II уровень (медицинская помощь)			
III уровень (квалифицированная помощь)			
IV уровень (специализированная помощь)			